

## GRAZI ANTECIPA O CARNAVAL DA GRANDE RIO NA ILHA DE CARAS

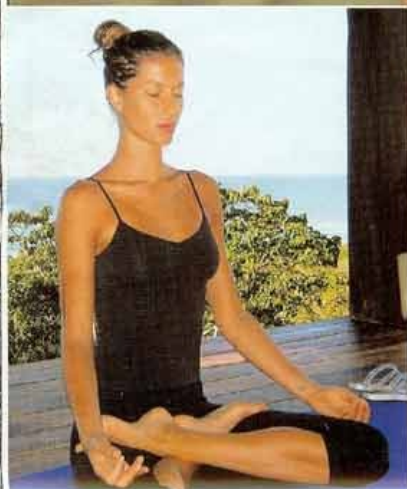


A atriz ao lado do marido, Petrit Sp... e do filho, Tomás, de 2...



# MARIA FERNANDA CÂNDIDO SUPERMÃE

"É O MELHOR PAPEL DA MINHA VIDA"



**GISELE BÜNDCHEN: "PRATICAR YOGA AJUDA A BALANÇEAR MINHA ENERGIA"**

**CARAS**

((NO CELULAR))

\*R\$ 4,10 por msg. 1 a 1 tempo por dia

**O VERÃO NO SEU CELULAR**

Envie um torpedão com o texto CARAS para 50005 (Vivo, Claro e Sercomtel) ou 55000 (domais operadoras)\*



**SCHEILA CARVALHO APÓS O DRAMA: "MEU FILHO FOI MENSAGEM DE DEUS"**



# Transtorno de estresse em vítima de seqüestro já tem tratamento no país

*Muitos têm sido vítimas desse crime cruel. Aqueles que sobrevivem podem desenvolver distúrbios psicológicos graves, como o transtorno de estresse pós-traumático, caracterizado pela Associação Americana de Psiquiatria no início da década de 1980. Felizmente, já existem alguns serviços psiquiátricos específicos nessa área e a maioria das pessoas consegue recuperar-se e viver bem.*

**O** Brasil enfrenta hoje, como grande parte dos países, muita insegurança. Entre as ocorrências mais preocupantes — porque comum em especial nas grandes cidades — está o seqüestro. Uma das conseqüências desse crime cruel é que, na maioria das vezes, os seqüestrados que sobrevivem desenvolvem graves distúrbios psicológicos, como o transtorno de estresse pós-traumático (TEPT).

O conceito de estresse pós-traumático surgiu no início dos anos 1980, com o lançamento do Manual Diagnóstico e Estatístico dos Transtornos Mentais, da Associação Americana de Psiquiatria. O TEPT pode ser causado por outras ações violentas em que a vida da pessoa esteve em risco, como assaltos, estupros, guerras, furacões. Pelas normas da entidade, caracteriza-se o TEPT quando, após dois meses e até cinco anos do evento, a vítima apresenta o que se classifica como sintomas de revivência, de entorpecimento e de hiperestimulação.

Os sintomas de revivência são:

- **Lembranças intrusivas.** São aquelas que invadem sistematicamente o pensamento do seqüestrado, como a imagem do seqüestrador, até mesmo nos instantes de relaxamento.
- **Pesadelos.** Fatos traumáticos surgem a todo momento durante os seus sonhos.
- **Flashbacks dissociativos.** A vítima revive a situação traumática, com todas as sensações que experimentou quando sofreu a violência.
- **Reatividade fisiológica.** Seu organismo tem reações quando ela se lembra do

GRÁTIS, guia de presentes. Já nas bancas de São Paulo.

Edição Especial de Noivas

RSVP O PRAZER DE VIVER EM SP

trauma, como taquicardia e dor de estômago.

Os sintomas de entorpecimento são: esforço para evitar pensamentos e sentimentos ligados ao trauma; tentativa de manter distância de atividades, locais ou pessoas associadas ao trauma; incapacidade de recordar toda a cena da violência que viveu; diminuição do interesse pelas atividades do dia-a-dia; diminuição da capacidade de sentir afeto; queda na capacidade de trabalhar e estudar; abreviação do sentimento de futuro, ou seja, ela acha que pode morrer a qualquer hora, por isso passa a não fazer planos de longo prazo.

Os sintomas de hiperestimulação, enfim, são: angústia, ansiedade, insônia, irritabilidade,

dificuldade de concentração, hipervigilância, isto é, a pessoa fica alerta até nas horas de relaxamento, e reação exagerada diante de estímulos como alguém que toca em seu ombro.

Para caracterizar o TEPT é preciso que a pessoa tenha pelo menos dois sintomas de cada grupo por um mês e sofra muito com isso. Ainda não há estatísticas sobre o fenômeno. Mas se sabe que homens e mulheres podem vir a desenvolvê-lo.

Quem tem sintomas deve consultar ou ser levado a um psiquiatra. Já há serviços psiquiátricos específicos nessa área, por exemplo, na Universidade Federal de São Paulo e no Instituto de Psiquiatria do Hospital das Clínicas da Faculdade de Medicina da Universidade de São Paulo, na capital paulista.

O tratamento de TEPT emprega medicamentos e psicoterapia. Os medicamentos são usados nos estados mais graves

para combater a a depressão e a ansiedade excessivas. O objetivo é controlar os sentimentos que incomodam a pessoa até que, pela psicoterapia, ela possa transformar o que viveu em uma experiência de vida, capaz de torná-la um ser humano melhor e mais apto para enfrentar as dificuldades cotidianas.

\* **Eduardo Ferreira-Santos (55)**, psiquiatra e psicoterapeuta na capital paulista. É presidente e coordenador-geral da ONG Grupo Operativo de Resgate da Integridade Psíquica (Gorp), que, por sua vez, atende no Serviço de Psicoterapia do Instituto de Psiquiatria do Hospital das Clínicas da Faculdade de Medicina da USP. Publicou, entre outros livros, *Transtorno de Estresse Pós-Traumático em Vítimas de Seqüestro* (Summus Editorial). E-mail: efsantos@uol.com.br. Homepage: www.ferreira-santos.med.br